

看護職員募集

一般財団法人 みちのく愛隣協会

# 東八幡平病院



「信頼と愛情」のこころで  
地域とともに



# 東八幡平病院の紹介

## 病院の概要

東八幡平病院は、昭和53年に開設以来、地域のリハビリテーション医療を支え、今年で50周年をむかえます。

医師、看護師、理学療法士、作業療法士、言語聴覚士、薬剤師、管理栄養士など多職種が協働して、患者さんの機能回復と社会復帰を支援しています。

職員数	法人304名
	病院231名
許可病床数	150床
	一般病棟 50床
	回復期リハビリ 100床
診療科	15科

## 併設

訪問看護ステーション  
介護老人保健施設「希望」  
指定居宅介護事業所

## 看護部概要

看護職員数	73名
看護師	48名
看護補助者	25名



# 病院の理念と看護部理念



## 病院の理念

「信頼と愛情」に基づき、人間の尊厳と健康生活への奉仕を目指し、患者さんを中心に医療を実践します。

## 看護部の理念

1. 患者さんがその人らしく生きることを守り支えます。
2. 患者さんに寄り添った思いやりの看護を実践します。

## 看護部基本方針

1. 安全で質の高い看護を提供します。
2. チーム医療の要として看護の専門性を発揮し、患者満足度の向上に努めます。
3. 専門職業人としての自覚を持ち、自己研鑽に努めます。
4. 地域の医療機関と協力し、地域の医療福祉の向上に貢献します。

## 看護部長あいさつ



『地域に愛され、信頼される病院を目指して』

患者さんが、その人らしく生きることをまもり支えるため、  
多職種と連携し、一人ひとりに応じた看護を実践していきます。  
良い看護実践を学び、看護職として、人として成長し、  
やりがいをもって働ける職場づくりを支援していきたいと考えます。  
地域に愛され、信頼できる病院を目指して  
私たちとともに学び、ともに成長していきましょう。

看護部長 下野広美

# 看護提供方式

## 固定チームナーシング



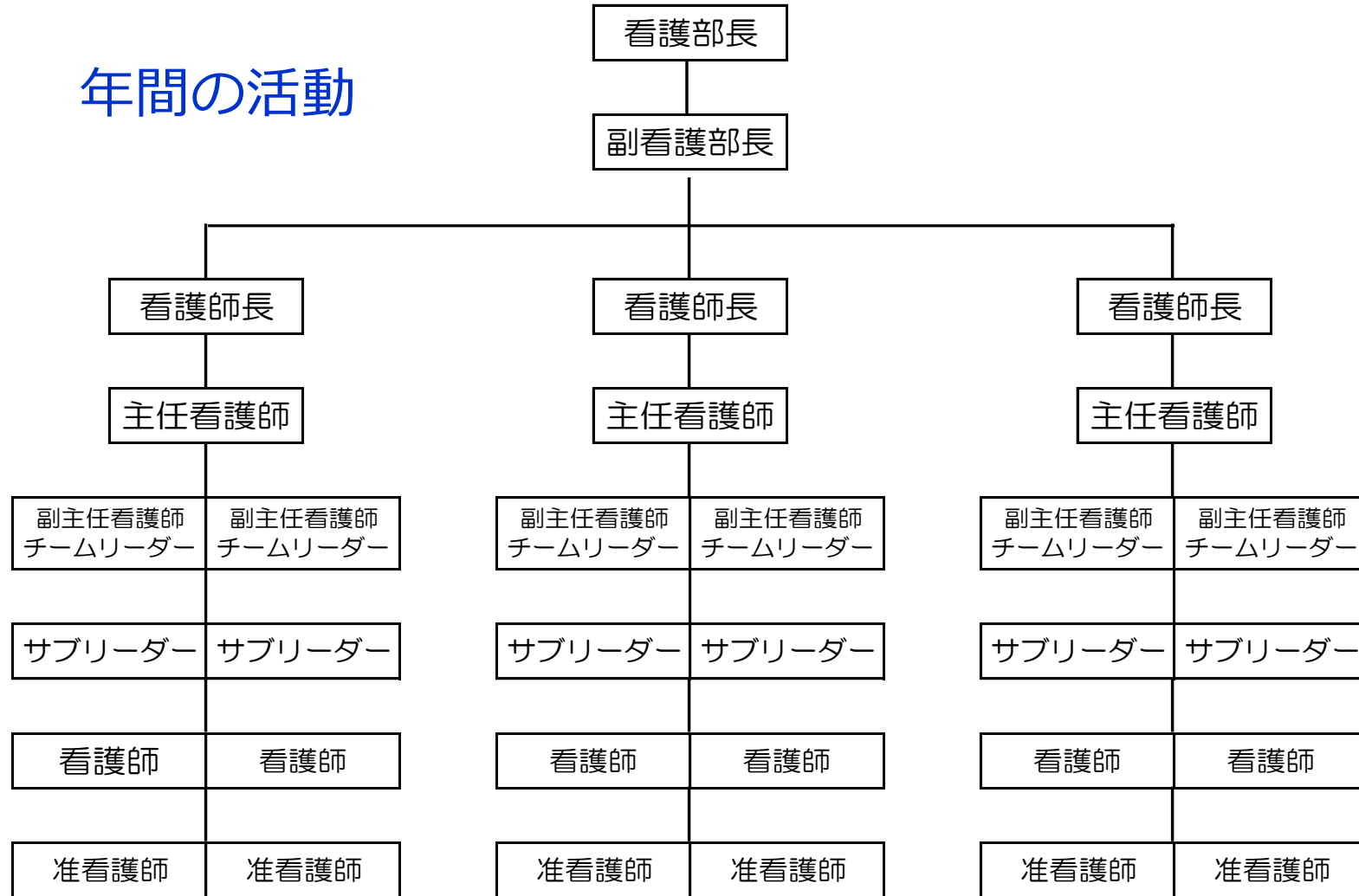
### 固定チームナーシングの定義

1. リーダーとメンバーを一定期間（1年間）固定し、役割と業務を明確にしてチーム活動を行う。
2. 各チームは年間目標をもつ。
3. 各チームは患者を継続して受け持つ。
4. 個々の患者には、受持ち看護師が存在し、チームが支援する。
5. 年間のチーム活動と日々のチーム活動があり、応援機能をもつ。

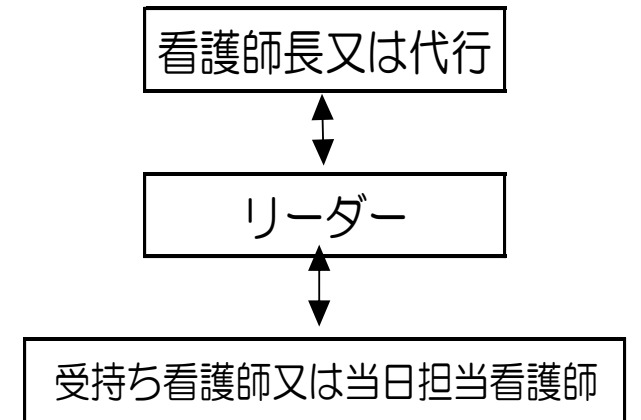
\* 受持ち看護師は、患者の入院から退院まで責任をもって担当し、看護上の問題から看護計画を立案し、実施、評価を行います。チームや病棟が変わるときはサマリーを記載し引き継ぎます。

# 固定チームナーシングの概念図

## 年間の活動



## 日々の活動



\*主任・副主任が各スタッフの指導・育成を行う

毎日の看護実践は、受持ち看護師の看護計画に沿ってチームで協力し、担当看護師が担う

# 看護職員の勤務体制

## 看護単位と夜勤体制

	一般病棟	回復期リハビリA棟	回復期リハビリB棟
病床数	50床	50床	50床
看護配置数	15 : 1	13 : 1	13 : 1
夜勤体制	2交代	2交代	2交代
看護師	2人	2人	2人
看護補助者	1人	1人	1人
主な診療科	全科	脳血管、整形	脳血管、整形

日勤：勤務時間 09:00～17:30

夜勤：勤務時間 17:00～10:00

2交代

看護師又は准看護師 2名・看護補助者 1名

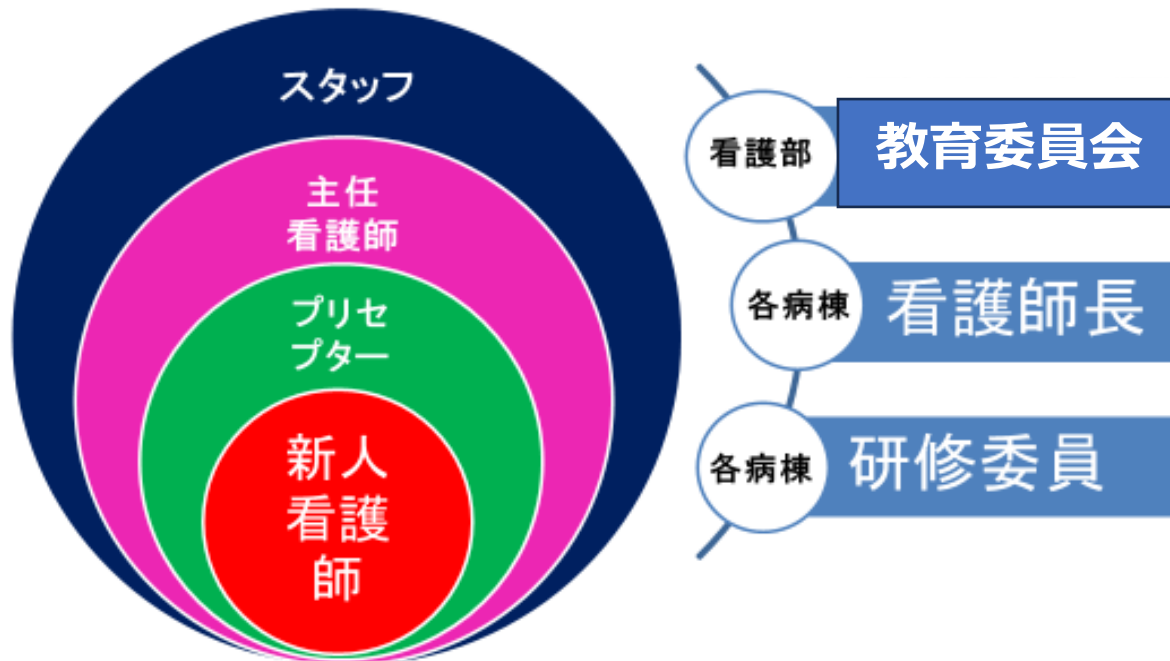
# 看護教育体制

共に学び共に考え共に成長する。

「教育は共育」をモットーに看護師教育に取り組んでいます

## 新人看護師を支える組織体制

新人看護師が、慣れない環境でも安心して勤務ができるように、入職から1年間、先輩看護師（プリセプター）が相談相手としてかかわっていく体制をとっています。プリセプターは、新人看護師の知識と技術の実践指導のほか、精神面のサポートを行っています。



## 現任教育内容

新採用者研修

レベルに応じた現任教育  
(ステップ研修)

管理者研修

看護研究

看護補助者研修

# 新人看護師教育

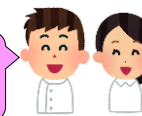
プリセプター制度

- 毎月、プリプリ会議開催
- ポートフォリオで成長を実感する
- 毎月振り返りシート、ここが良いよりハビリ看護記載
- 看護技術チェックリスト

前年度の3月  
新人を迎える準備  
プリセプター研修



4月から  
1人前看護師!



	4月	5～6月	7～9月	10～12月	1～3月	
病院内研修	新人オリエンテーション ・新入職員の心構え ・財団組織、就業規則 ・接遇 ・医療安全 ・感染管理 ・医療品管理、内視鏡検査 ・2次的骨折予防のためのリエゾンサービス	新人実技研修 ・カウンテクニク（講師・看護部） ・車椅子移乗（講師・リハ部） ・トイレ介助（講師・リハ部） ・歩行介助（講師・リハ部）		・年2回 感染、医療安全研修 ・年1回 防災訓練 ・年1回 放射線研修		
		看護過程 講義（5月）	受持ち患者の看護の展開	グループワーク	ケースレポート発表	
看護部内研修	新人オリエンテーション ・看護部の概要 ・教育体制 ・職業倫理 ・看護記録 ・リハビリ看護 ・認知症看護	集合研修 ・吸引・心電図 ・採血 ・静脈注射 ・筋肉注射 ・輸液ポンプ （講師・主任・副主任）	OJT	・急変の対応 ・逝去時の対応	・多重課題 ・接遇 ・看護提供方式	・リハビリ看護 ・FIM評価
看護協会	新人研修Ⅰ ・看護の動向 ・看護倫理	新人研修Ⅱ フィジカルアセスメント	新人研修Ⅲ メンタルヘルス	※学習したい研修に随時申し込みを行い研修に参加することが出来ます		
岩手県立大学 他施設合同 新人看護職員研修			・看護師として必要な基本姿勢 ・ストレスマネジメント ・患者安全と医療安全 ・新人看護職員のための看護倫理 ・口腔保健の実践	・院内感染対策に関する基礎知識 ・呼吸循環のフィジカルアセスメント ・心電図の基礎知識 ・スキンケア ・信頼関係を築くコミュニケーション	・自身の成長と課題を振り替える ・地域包括ケア、地域連携を踏まえた医療福祉、介護制度を理解する	
その他		6月 新人看護師が職員検診の採血を実施		12月 新人看護師が職員検診の採血を実施		

# 病棟紹介 一般病棟（50床）

医療処置を行うとともに、看護・ケア、リハビリが協力し  
患者・家族の生活支援を行なっています

## 対象

自宅から入院する患者

急性期病院での治療を要さない患者

点滴など一般的な内科治療が必要な患者

レスパイト・メンテナンス入院



# レスパイト・メンテナンス入院とは

- ・ 介護者の仕事や介護疲れ等の理由で在宅介護が困難になった。
- ・ 今まででは自分でトイレや入浴が出来たのにできなくなった。
- ・ 食欲がなくなり、体重が減ってきた。
- ・ 食事がむせて、のみ込みにくい。
- ・ 運動する機会が減って筋力が低下している。
- ・ 最近ふらつきが強くなり、転倒することが多くなった。
- ・ 元気が無くて外出が減ってしまった。

上記などの理由でしばらく入院したい。  
40日～60日入院ができます。



# 病棟紹介 回復期リハビリテーション病棟（100床）

多職種がチームを組んで集中的なリハビリテーションを実施し  
心身ともに回復した状態で自宅や社会復帰を目指す病棟です

## 対象

急性期の治療を終えて集中的にリハビリを受ける患者



# 看護・ケアの特徴

患者さんが、安心・安全にリハビリに臨めるように心身の健康管理に努め、患者さんの「できる」を増やし「その人らしく生きる」ことを支えています。

## 回復期リハビリテーション病棟看護師の役割

患者さん一人ひとりに合わせた看護を意識しながら、ADLの回復や自立に向けたサポートをすることです。患者さんや家族と信頼関係を築きながら、ニーズを把握し、必要な看護を考えていくことが求められます。



# 回復期リハビリテーション病棟協会 看護 5か条

2023年2月

1. 主体性を回復させよう
2. 学習プロセスを支援しよう
3. 原疾患の治療に伴う合併症の予防・管理と慢性疾患のコントロールを支援しよう
4. 生活不活発病（廃用症候群）の改善と予防に取り組もう
5. 地域社会への移行を支援しよう



回復期リハビリテーション病棟協会  
看護 5か条

2023年2月

1. 主体性を回復させよう  
疾病や障害により、自分のことが自分でうまくできない状態では、主体性が損なわれる。このような状況では行動を起こしたり、目標に向かって頑張ることは難しい。患者が主体性を発揮できるように、日常生活を通してADLの自立や精神面・身体面を整え意思決定を支援する
2. 学習プロセスを支援しよう  
患者の戸惑いや葛藤に共感し、患者が達成し得るようなレベルの課題設定を行い、さらに、患者の努力を褒め、励まし、承認を与え、行動の適・不適を患者の生活行動の各場面においてフィードバックする
3. 原疾患の治療に伴う合併症の予防・管理と慢性疾患のコントロールを支援しよう  
原疾患が前提となり生ずる続発性の病態、病変、疾患を予防・管理し、既往症を含む慢性疾患のコントロールを支援する
4. 生活不活発病（廃用症候群）の改善と予防に取り組もう  
生活不活動の改善には、体力とエネルギーが必要である。そのために活動前後の呼吸・循環の変化を観察して活動量が過大にならないように注意をするとともに、栄養と排泄、活動と休息のバランスを保ちながら患者の体力の回復と耐久性を高める必要がある。
5. 地域社会への移行を支援しよう  
その人らしい地域社会への復帰に向けて、退院後の環境を整えると共に医療・看護・福祉サービスへの切れ目ない連携を支援すること

# 回復期リハビリテーション病棟協会 看護・介護 10か条 (第2版)

2023年2月

1. 食事は食堂やデイルームに誘導し、経口摂取への取り組みを推進しよう
2. 洗面は洗面所で朝夕、口腔ケア毎食後実施しよう
3. 排泄はトイレへ誘導し、オムツは極力使用しないようにしよう
4. 入浴は週3回以上、必ず浴槽に入れるようにしよう
5. 日中は普段着で過ごし、更衣は朝夕実施しよう
6. 二次的合併症を予防し、安全対策を徹底し、可能な限り抑制は止めよう
7. 多職種と情報の共有化を推進しよう
8. リハ技術を習得し、生活の場のケアに活かそう
9. 家族へのケアと介護指導を徹底しよう
10. 看護・介護計画を頻回に見直しリハプログラムに反映しよう



## 回復期リハビリテーション病棟協会 看護・介護 10か条(第2版)

2023年2月

1. 食事は食堂やデイルームに誘導し、  
経口摂取への取り組みを推進しよう
2. 洗面は洗面所で朝夕、口腔ケアは毎食後実施しよう
3. 排泄はトイレへ誘導し、  
オムツは極力使用しないようにしよう
4. 入浴は週3回以上、必ず浴槽に入れるようにしよう
5. 日中は普段着で過ごし、更衣は朝夕実施しよう
6. 二次的合併症を予防し、安全対策を徹底し、  
可能な限り抑制は止めよう
7. 他職種と情報の共有化を推進しよう
8. リハ技術を習得し生活の場のケアに活かそう
9. 家族へのケアと介護指導を徹底しよう
10. 看護・介護計画を頻回に見直しリハプログラムに反映しよう

# 看護職員募集のお知らせ

## 就業場所

- ・ 東八幡平病院
- ・ 介護老人保健施設希望（のぞみ）
- ・ 訪問看護ステーションのぞみ

## 応募書類

- ・ 成績証明書（又は単位取得証明書）
- ・ 履歴書（市販の様式、又はネットダウンロード様式可）
- ・ 卒業見込書（在学する学校が発行する書類）
- ・ 看護師免許証（既卒の方）

送付先：〒028-7303

岩手県八幡平市柏台2丁目8番2号  
東八幡平病院内 一般財団法人みちのく愛隣協会  
法人事務局長 宛

# 勤務時間 休日・有給休暇

勤務時間：月～金曜日：9：00～17：30

土曜日：9：00～12：30

1日の勤務時間は7時間30分

1か月平均の1週当たり勤務時間は39時間15分

休日：4週6休制

- ・土曜日、日曜日
- ・国民の祝日に関する法律に定められた休日
- ・年末年始（12月30日～翌年1月3日）
- ・年間の休日を均等にならし、勤務表を作成しています。  
（令和6年度は、年間111日を表のように割当）

有給休暇：毎年1月1日～12月31日までの間20日間、

4月採用の場合15日間

- ・冠婚葬祭等の場合：特別休暇を付与
- ・産前産後休暇、生理休暇、育児・介護休暇制度有り
- ・資格取得、自己研修等に係る職務専念義務免除制度

月別休日割当表

月	休日数
4月	9
5月	10
6月	9
7月	9
8月	9
9月	10
10月	9
11月	9
12月	10
1月	10
2月	8
3月	9
合計	111

# 看護師初任給の一例

看護師として採用された場合に支給される給与の一例

(※夜勤月4回行った場合の算出)

(区分)	(基本給)	(資格手当)	(夜勤手当)	(合計)
4年大学卒	189,400円	7,576円	40,000円	236,976円
短大3年卒	177,600円	7,104円	40,000円	224,704円

## 福利厚生

- ユニホーム貸与
- 送迎バス (盛岡⇔病院、八幡平市内⇔病院)
- 託児室
- 慶弔金制度 (冠婚葬祭等の祝金・見舞金など)
- 厚生年金、健康保険、雇用保険、労災保険に加入
- スポーツ同好会助成など

# 看護師の一日

## 日勤

時間	業務内容
9:00	引き継ぎ カンファレンス
10:00	検温 清潔ケア
11:00	内服薬準備 環境整備
12:00	配膳 食事介助 経管栄養
13:00	下膳 口腔ケア オムツ交換 トイレ誘導
14:00	カンファレンス 病棟内レクリエーション
15:00	オムツ交換 リハビリ看護
16:00	看護記録記載 嚥下体操
17:00	夜勤者への引き継ぎ
17:30	勤務終了

## 夜勤

時間	業務内容
17:00	引き継ぎ カンファレンス
18:00	配膳 食事介助 経管栄養
19:00	オムツ交換 トイレ誘導
20:00	検温 内服投与
21:00	巡視 消灯
	交代で2時間休憩仮眠
6:00	起床 検温 経管栄養
7:00	配膳 食事介助 下膳 口腔ケア
8:00	看護記録記載
9:00	日勤者への引き継ぎ
10:00	勤務終了

# 奨学金制度

## 日本学生支援機構の奨学金を借りて進学した場合

卒業後、その年の10月から奨学金の返還が開始となります。

当院で就職した場合、5年間は、奨学金の返還を本人に替わって肩代わりする制度。

返還支援の限度額は17,000円です。

(奨学金返還平均月額16,888円を参考に設定しています。)

限度額の17,000円を超える月額返還額の場合、超過金額は本人が直接日本学生支援機構に送金していただきます。

対象者：令和6年4月1日以降に採用された方。または卒後4年以内にある在職者で、日本学生支援機構に奨学金を返還中の方。

# 奨学金制度

## 当法人の奨学金制度を利用して大学や専門学校に進学する場合

当法人の奨学金（年額150万円）を利用して進学する。

卒業（資格取得後）後、当院に5年間を勤務を継続した場合、奨学金全額の返済が免除される。

つまり借用した奨学金の一切の返済が不要となる。

## 当法人の准看護師や看護補助員として働きながら資格取得を目指す場合

奨学金制度を利用して、看護師・准看護師・介護福祉士などを目指す。

資格取得後、当院で5年間勤務を継続した場合、奨学金全額の返済が免除される。